

Osobnost Františka Bartoše má stále co říci



Foto: archiv Muzea jihovýchodní Moravy ve Zlíně
Členové muzejního kruhu dramatického odlehčili vědeckou konferenci humornými scénkami z Bartošova života.

Zlín - Osobnost a dílo Františka Bartoše připomínáme u příležitosti stého výročí jeho úmrtí s přesvědčením, že má velmi co říci všem, kdo ovlivňují vývoj soudobé české kultury se zdůrazněním jeho vnímání historické odpovědnosti, již nikdy, nikým a za žádných okolností nemůže být zbavena žádná generace.

Možností, jak připomenout a zejména mladé generaci přiblížit osobnost a dílo Františka Bartoše, je téměř nepřeberné množství. A to i díky jeho nově vydaným knihám. Na konci dubna vyšel reprint knihy „Moravský lid - další svazek z řady Bartošových etnografických a folkloristických prací. Další dvě nedávno vydané knihy - Lid a národ a Naše děti - lze získat v Krajské knihovně Františka Bartoše ve Zlíně.

Význam Bartošova díla pro kulturní a společenský rozvoj moderní společnosti zdůraznil věcně, leč naléhavě již Tomáš Baťa, když v roce 1929 prohlásil: „Památku Františka Bartoše oslavujeme ne na koních, ne tancem, ne pitkami. Nejdůstojnější oslava spisovatele jest, rozmnožíš-li jeho dílo, aby se stalo přístupné a užitečné všem lidem. Takto chceme my oslavit tohoto syna našeho kraje.“

Přes všechny pocty, jichž se dostalo Bartošovi již za jeho života, však zůstal vždy člověkem skromným, z duše dobrým a ohleduplným. Když byl jmenován členem České akademie věd, prohlásil, že se pokládá jen za prostého

dělníka na staveništi národní vzdělanosti.

Základy získal Bartoš v rodné Mladcově

František Bartoš je jednou z nejvýznamnějších osobností našeho kulturního života druhé poloviny 19. století. V této době výrazně ovlivňoval svým mnohostranným dílem rozvoj celého národního života na Moravě. Byl bytostně spjat s ideami národního obrození a jejich realizaci v moravských podmínkách věnoval všechny své síly a schopnosti. Byl vynikající pedagog, etnograf, folklorista i dialektolog. Vše, co dělal a čemu se věnoval, mělo vždy jediného společného jmenovatele: všestranně upevňovat a rozvíjet národní uvědomění, kulturu a vzdělání.

Základ národního uvědomění získal František Bartoš v rodinném prostředí v rodné obci Mladcově u Zlína. Na svou dobu mimořádně vzdělání zlínské kantoři František a Josef Vojtěchovi v něm navíc vypěstovali touhu po vzdělání, které Bartoš získával za svízelných existenčních podmínek na gymnáziu v Olomouci a na univerzitě ve Vídni. Badatelskou houževnatost talentovaného studenta filologie pak rozvíjeli jeho univerzitní učitelé Alois Vojtěch Šembera a František Miklošič. Ti také podporovali jeho cílevědomé úsilí prospět vlastní práci národním i slovanským zájmům. Tuto zásadu pak Bartoš vždy uplatňoval vůči

sobě i vůči svým žákům. Obdivuhodný rozsah jeho díla je toho výmluvným svědectvím.

Povahu, která dává přednost činu před proklamací, reprezentuje Bartošovo reformační úsilí v oblasti metodiky vyučování českého jazyka. Vydal více než desítku učebnic a příruček, které výrazně pozvedly úroveň výuky českého jazyka a literatury na středních školách. Jeho „Malá slovesnost“ vyšla během třiceti let devětkrát. O „Rukověti správné češtiny“ napsal Jan Herben, že si zaslouží být „...do zlaty zafasována, ale také i více čtena!“ Slovy těžko postizitelná je ovšem vlastní pedagogická práce Františka Bartoše. Imponoval svým žákům rozsáhlými vědomostmi, ryzím charakterem i publikačními úspěchy. Vychoval řadu vynikajících osobností - Jana Herbena, Františka Bílého a další, které pak hrály významnou úlohu ve společenském i kulturním životě našeho národa.

Při všech svých pedagogických povinnostech a vědecké práci účastnil se Bartoš pilně i společenského a kulturního dění v Brně. Byl zakládajícím členem Ústřední Matice školské, ředitelem a prorektorem ústavů „Vesny“ a mimo jiné několik let redigoval Časopis Matice moravské. Jeho vlastenectví bylo prosto všech okázalostí. S neobvyklou skromností a obětavostí pomáhal i hmotně všude tam, kde viděl, že je třeba pomoci. Poskytoval finanční dary českým kulturním institucím i nemajetným studentům.

Bartoš spolupracoval i s Leošem Janáčkem

Dnes je širší veřejnosti znám František Bartoš především jako folklorista, etnograf a dialektolog. V poslední a největší ze tří jeho sbírek lidových moravských písní je jich zachyceno více než dva tisíce. Tuto sbírku vydal ve spolupráci s Leošem Janáčkem a za přispění mnoha sběratelů z řad venkovské inteligence, zejména učitelů a kněží. Dodnes ojedinělým dílem je jeho vynikající sbírka dětského folkloru „Naše děti“. Dětem je věnována i jeho vůbec poslední kniha, jejíž vydání se již nedožil: „Kytice z lidového básnictví“, ilustrovaná Adolfem Kašparem.

Z Bartošova pera je i řada prací národopisných. Ve svých národopisných monografiích podal souhrnný pohled na způsob života a kulturu venkovského lidu na Zlínsku, Valašsku, Moravských Kopicích a Podluží. Pozoruhodná je i skutečnost, že si například ve své studii Líšeň všiml sociálních vztahů na moravské vesnici, jejíž způsob života výrazně ovlivnila blízkost velkého města. Svou Dialektologii moravskou - spisem o moravských nářečích - získal František Bartoš proslulostí i ve vědeckém světě slovanském. Tomuto dílu byla udělena Cena Akademie nauk v Petrohradě, vysoce ji hodnotili František Miklošič a Jan Gebauer. Ten prohlásil, že v celé gramatické literatuře české nezná díla tak obsažného a spolu s obsahem tak pravdivého, jako jest Dialektologie Bartošova.

Bartošovi byla věnována i konference

Konference se zúčastnili a Bartošovo dílo nově a kriticky zhodnotili odborníci z akademických, univerzitních i muzejních pracovišť. Jejich hodnocení Bartošova odborného a vědeckého přínosu jak etnografii, tak především pedagogice a dialektologii vychází z objektivního

posouzení osobnosti a díla jedné z nejvýznamnějších postav moravského národopisu.

Přednesené příspěvky se věnovaly Bartošovým terénním sběrům, jejich zpracování a vyústění do stěžejních děl (sbírek lidových písní, etnografických prací, dialektologických slovníků, dialektolo-

gické) a díla jedné z nejvýznamnějších postav moravského národopisu. Přednesené příspěvky se věnovaly Bartošovým terénním sběrům, jejich zpracování a vyústění do stěžejních děl (sbírek lidových písní, etnografických prací, dialektologických slovníků, dialektolo-

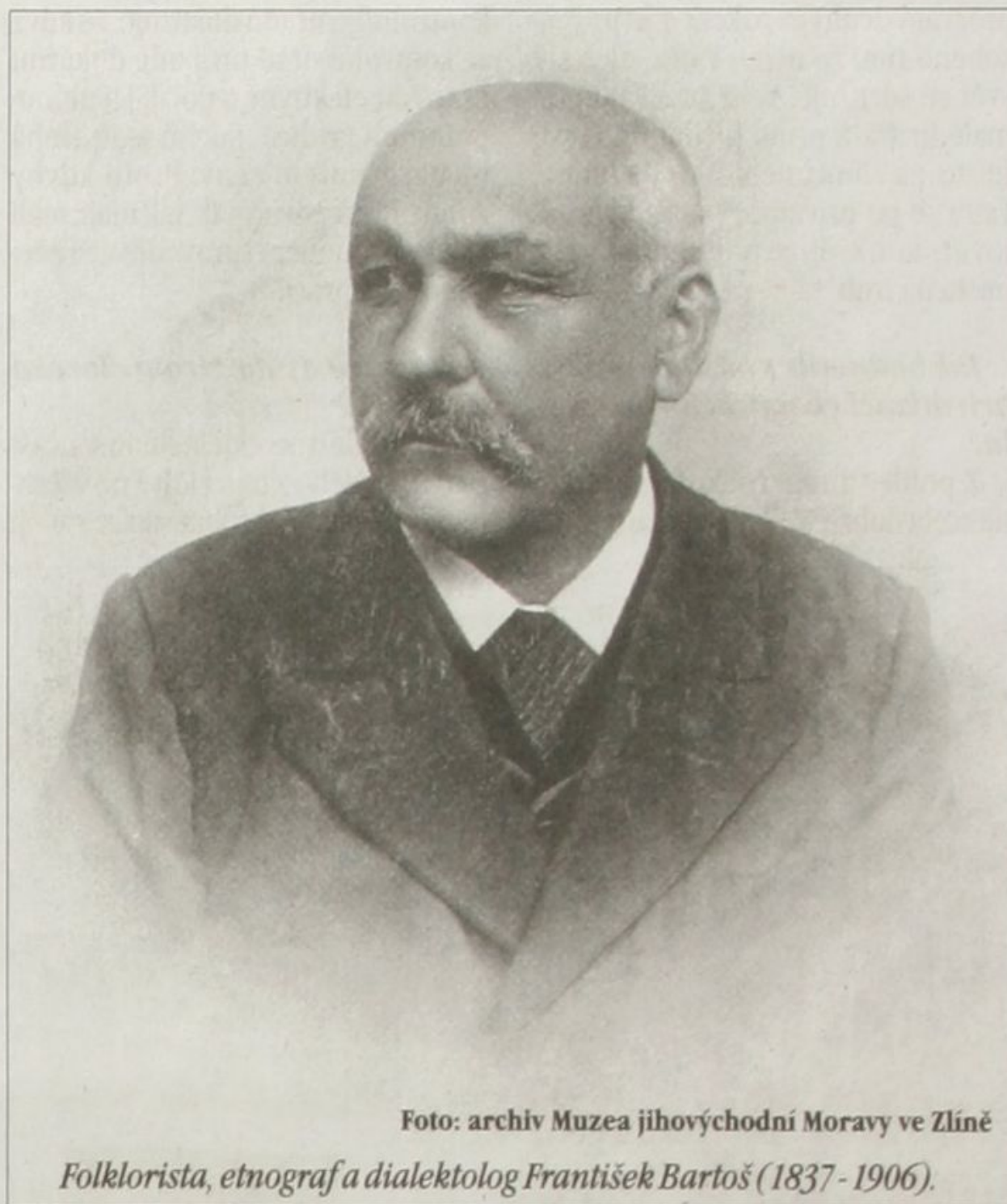


Foto: archiv Muzea jihovýchodní Moravy ve Zlíně
Folklorista, etnograf a dialektolog František Bartoš (1837-1906).

gické), jeho spolupráci s dalšími významnými osobnostmi vědeckého, pedagogického a kulturního života Moravy 2. poloviny 19. století i jeho práci pedagogické a v neposlední řadě jeho osobnosti.

Na konferenci odeznělo 25 příspěvků a všechny budou publikovány v samostatném sborníku, který vyjde ještě v letošním roce.

Všechny tyto aktivity jsou součástí letošního „Roku Františka Bartoše“, který byl vyhlášen z iniciativy zlínského muzea a knihovny a v jehož rámci mimo

Františka Bartoše dne 30. 11. 2006.

Celostátní konference „František Bartoš dialektolog, pedagog a národopisec“, se uskutečnila v roce 100. výročí jeho úmrtí, ve dnech 25. a 26. dubna 2006. Uspořádaly ji Muzeum jihovýchodní Moravy ve Zlíně a Krajská knihovna Františka Bartoše.

Karel Pavlišťík, Alena Prudká
autoři jsou odbornými pracovníky Muzea jihovýchodní Moravy ve Zlíně

DOPISY ČTENÁŘŮ

Rozvoj naučných stezek na Zlínsku



Součástí environmentální výchovy, vzdělávání a osvěty jsou bezpochyby i naučné stezky. Svým návštěvníkům zprostředkovávají nejen poučení, ale hlavně přímý kontakt s přírodou. Lze je využít pro celou řadu aktivit.

„Velmi vhodné jsou pro školní výuku nebo mohou sloužit jako inspirace pro výlety za poznáním. Na stezkách najdeme informace o geologii, ekologii, zoologii, botanice, ale i o historických a kulturních hodnotách. Mnohé z nich spojují přírodovědnou a kulturní náplň a dávají ucelenou představu o vztahu člověka k přírodě a jeho vývoji,“ uvedl náměstek primátora Hynek Steska.

Ve Zlínském kraji existuje v současnosti více než 30 naučných stezek. V bezprostředním okolí Zlína se dosud nacházela pouze Naučná stezka Lukov, která byla založena v roce 1992. Její trasa leží v jihozápadní části Hostýnských vrchů poblíž Lukova a bez odboček měří necelých osm kilometrů.

K ojedinělé cestě za poznáním se začátkem června přidá také nově otevřená naučná Pasekářská stezka. Jejimi realizátory jsou členové ekologického sdružení Ekocentrum Čtyřlístek. S nápadem zřídit ji na území želechovického přírodního parku přišli poprvé v roce 2001. Za podpory Odboru životního prostředí a zemědělství Magistrátu města Zlína se v letošním roce podařilo dotáhnout započatou věc do konce.

„Výsledkem je přibližně čtyřkilometrový okruh, na kterém se mohou lidé v sedmi zastaveních dovědět základní informace o léčivých rostlinách, obojživelnících, domácích zvířatech, sadařství, ovocných stromech, ptácích a hmyzu,“ doplnil Hynek Steska.

Informační tabule jsou vyřezány ze dřeva a doplněny obrázky i krátkými poetickými texty. Pro návštěvníky jsou vydány pracovní listy, které jsou k dispozici v Ekoporadně ve II. budově Městského divadla nebo v Městském informačním a turistickém středisku na radnici ve Zlíně.

Stezka bude sloužit především k informování veřejnosti o cenném krajinném území na Zlínsku a Ekocentrum Čtyřlístek ji bude využívat k ekologické výchově dětí. Kromě samotné naučné stezky zde eko-

logové monitorují krajové odrůdy ovocných stromů a ptactvo. Jejich snahou je vypracovat databázi ovocných stromů a vytvořit zprávu orgánům státní správy a samosprávy, která by měla pomoci ochránit mizející ovocné odrůdy. Podobným způsobem postupují i u monitoringu ptactva. S podporou města vyvěsili ornitologové na území jaroslavických a želechovických pasek několik stovek ptačích budek a na základě pozorování zde určili již přes padesát žijících ptačích druhů.

Iva Pastuszková, Magistrát města Zlína

Kdo dostane od kraje dotace po povodních

Seznam doporučených dotací v okrese Zlín ke schválení Zastupitelstvu Zlínského kraje

Poskytnutí dotace v rámci programu obnovy Povodně 2006 na:

- a) zpracování dokumentací na obnovu obecního majetku a na obnovu území postiženého sesuvy
 - Obec Horní Lhota - sanace sesutého svahu „Nad Kurtem“ p. č. 1817/2 k. ú. Horní Lhota - 54 000 Kč,
 - Obec Horní Lhota - sanace sesutého svahu „Nad Kulturním domem“ p. č. 39 k. ú. Horní Lhota - 153 000 Kč,
 - Obec Podkopná Lhota - rekonstrukce dešťové kanalizace - 70 000 Kč,
 - Obec Březůvky - smlouva o dílo - geologické práce - 543 750 Kč,
 - Město Brumov-Bylnice - sanace sesuvného území Bylnice-Hluboče - 300 000 Kč,
 - Město Slavičín - sanace sesuvy Divnice - 157 000 Kč,
 - Obec Drnovice - oprava mostu č. p. 108 a úprava potoka „Vlárka“ - 25 500 Kč,
 - Obec Zádveřice-Raková - projekt sanace sesuvy na p. č. 14/33/2, 1661/1, 1662, 1724, 1725, 1728 a 1729 v k. ú. Zádveřice - 180 000 Kč,
 - Město Valašské Klobouky - sesuvy po povodních 2006 - 326 000 Kč,
 - Obec Podkopná Lhota - rekonstrukce místní komunikace - 102 000 Kč,
 - Obec Zádveřice-Raková - rekonstrukce propustků na MK Zádveřice - 112 500 Kč,
 - Obec Hvozdná - sanace sesuvy MK 7 500 Kč,
 - Obec Hvozdná - sanace sesuvy břehu rybníka - 15 000 Kč,
 - Obec Hvozdná - oprava břehů Hvozdenického potoka a odbahnění rybníka Argaláška - 3 750 Kč
- b) likvidaci nadměrného výskytu komárů
 - Obec Tlumačov - 30 000 Kč,
 - Město Otrokovice - dezinfekce komárů - 30 000 Kč.

Krajský úřad Zlínského kraje

INZERCE

Hypouvěř je lepší než hypotéka

Nevěříte, že můžete mít vlastní dům nebo byt? Myslíte si, že moderní bydlení zůstane pro vás jen pouhým snem? Nyní se můžete probudit. Modrá pyramida snížila úrokové sazby úvěrů, takže Hypouvěř můžete mít za pouhých 3,99 procent ročně.

Hypouvěř je nejoblíbenějším a nejčastěji využívaným produktem na financování koupě bytu nebo domu, na výstavbu i rozsáhlejší rekonstrukci. Ideálně kombinuje výhody stavebního spoření a hypotéky.

- Oproti hypotéce je mnohem dostupnější, má mnohem nižší požadavky na vaše příjmy!
- Splátky si můžete rozložit až na 25 let, aby byly pro vás přijatelné a nezatěžovaly příliš váš rodinný rozpočet!
- Na rozdíl od hypotéky však můžete vkládat mimořádné vklady i splátky bez sankcí a zkrátit si tak dobu splácení!
- Nemusíte mít předem našetřené úspory ani založenou stavební spoření!
- Poplatek za vedení účtu jen 25 korun měsíčně!
- S Hypouvěřem 100 můžete financovat plných 100 % ceny nemovitosti!

Modelové příklady

Výše Hypouvěři	při akontaci 40 %	bez akontace
300 000 Kč	998 Kč	1 673 Kč
600 000 Kč	1 995 Kč	3 345 Kč
1 000 000 Kč	3 325 Kč	5 575 Kč
2 000 000 Kč	6 650 Kč	11 150 Kč
3 000 000 Kč	9 975 Kč	16 725 Kč

Neváhejte a informujte se. Odborníci Modré pyramidy poskytují veškeré poradenství zdarma a také vám ochotně připraví plán financování vašeho záměru.

Kontakt: Rašínova 522, Zlín,
tel. 777 141 445; Okružní 4699, Zlín,
tel. 577 149 120; Nám. Míru 463, Zlín,
tel. 577 220 561

MODRÁ PYRAMIDA
KDYŽ CHCETE VÍC

STUDIO
FELICITA

KOSMETIKA
MASÁŽE
SOLÁRIUM
KADĚŘNICTVÍ
PEDIKÚRA
MANIKÚRA
P. SHINE

Vodní 5178
760 01 Zlín

577 221 820

www.studiofelicita.cz
info@studiofelicita.cz