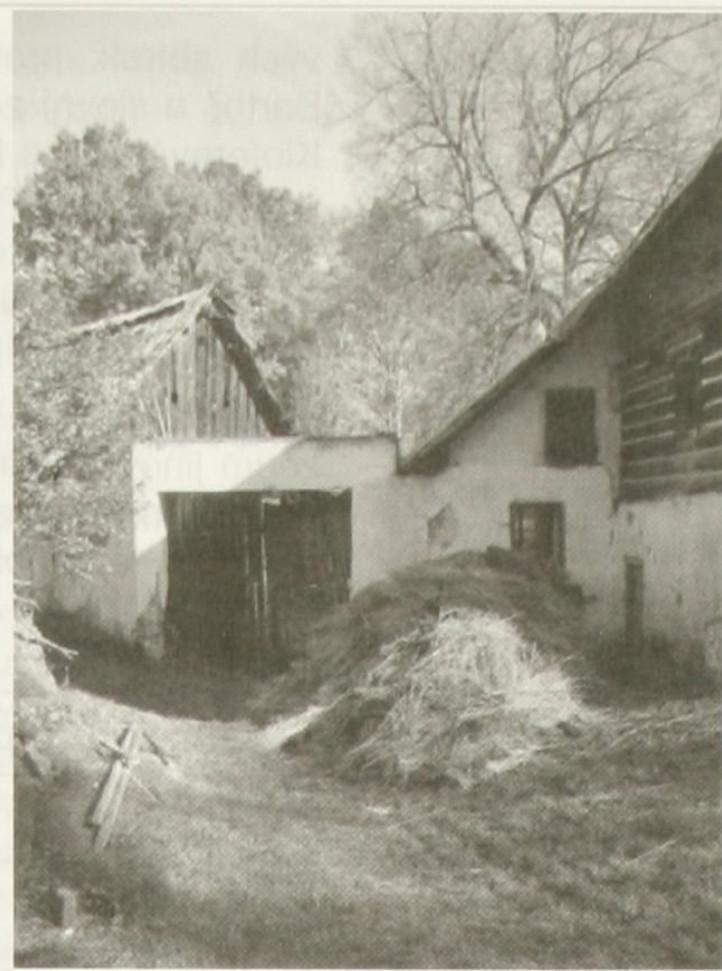


let minulého století a dřevěná podlaha ze širokých prken. Další skladový prostor (lednice) má povalový strop a podlahu z udusané hlíny. Mlýnice v levé části se zachovala se vším pomocným vybavením a používaným nářadím. Významné a unikátní je, že je zde k vidění jednoduché české složení s jedním mlýnským kamenem, násypkou a ostatními potřebnými součástmi.

Dvůr areálu mlýna uzavírá vedle brány obdélná zděná kamenná budova chlívů se sedlovou střechou krytou došky. Prostor chlívů je sklenut třemi poli pruské placky do pasů. Na chlív navazuje kolna pro vozy a zemědělské stroje a nářadí. Podstřeší bylo využíváno jako seník. Ke střední části dvorního průčelí chlívů jsou přistavěny ojedinělé roubené prasečí chlívky.

Za mlýnem na svahu stojí průjezdná stodola obdélného půdorysu o rozměrech 17 x 6 metrů. Sedlová střecha s bedněnými štíty je opět kryta došky. Obvodové konstrukce jsou částečně kamenné a částečně roubené, za stodolou se dochovala konstrukce žentouru s upraveným pozemkem. Mlýn byl poháněn vodou, přiváděnou vantroky z malého rybníka. Toto zachovalé vodní dílo zajišťované příkrým náspem a hrází se nachází bezprostředně nad mlýnem. Náhon je asi 150 metrů dlouhý a začíná nad jezem u potoka.

Vzhledem ke středověkému původu vsi Hoslovice (podle písemných zmínek již existovala v roce 1352) mlýn v místě stával již v této době. První písemně doložená zpráva je z Berní ruly z roku 1654. V ní je uvedeno, že zde byl „mlýn o jednom kole a 16 strychů pole“ a osedlým byl Tomáš Mlynář. Tuto dataci potvrzuje letošní dendrochronologický průzkum. Stromy, použité v konstrukci stropu sýpky, byly pokáceny v letech 1568 až 1569. Je tedy nepochybné, že



mlýn stával v tomto místě již před více než čtyřmi sty lety.

Zmínka o mlýnu o jednom kole se objevuje později ještě v Tereziánském katastru z roku 1748 a ve sčítání lidu v roce 1905. Mlýn byl stále v provozu, vlastníci, bratři Harantovi, ještě koncem 70. let osadili nový hřídel mlýnského kola a s mletím končili asi před dvaceti lety.

Výjimečný byl způsob života posledních vlastníků, kteří se od padesátých let izolovali od společnosti. Odmítli veškerý technický pokrok, proto poslední dochovanou technickou úpravou je žentour, poháněný voly, za stodolou. V areálu zakonzervovali tradiční venkovský způsob života – není zavedena elektřina, chybí sociální zařízení, obytné místnosti tvoří malou část budovy. Díky tomu je mlýn včetně dalších staveb a pozemků v autentickém stavu tak, jak jej znali obyvatelé Hoslovic a okolí po staletí.

Mlýn by se kromě záchrany jedinečné kulturní a technické památky mohl stát velkou atrakcí a dalším lákadlem pro turistický ruch. Záměrem strakonického muzea je jeho celková obnova a uvedení mlýna do provozu, včetně revitalizace rybníka a mlýnského náhonu. Vzhledem k přilehlým pozemkům počítáme i s umístěním drobného hospodářského zvířectva. Areál s dobovým autentickým zařízením bude tak vhodný pro ukázky tradičních řemesel, zemědělské výroby a místního zvykosloví (masopust, velikonoční občůzky, posvícení, Vánoce).

Vzhledem k tomu, že Jihočeský kraj jako jediný v ČR nemá svůj historický skanzen, je to jedinečná příležitost k jeho založení.

Ivana Říhová,  
Muzeum středního Pootaví, Strakonice

## Připravuje se (semináře, konference)...

### Mezinárodní konference „Kde se pivo vaří“

Národní zemědělské muzeum (NZM) ve spolupráci s předními odborníky v oborech chmelařství, sladovnictví a pivovarství pořádá mezinárodní konferenci „Kde se pivo vaří“, která se koná dne 23. března 2006 od 9:00 hodin v konferenčním sále Národního technického muzea, Kostelní 42, Praha 7-Letná, v těsném sousedství NZM.

Jednotlivé příspěvky jsou zaměřeny na historii výše jmenovaných oborů v českých zemích, na Slovensku a v Polsku, zabývají se historií českých a moravských pivovarů, jejich architekturou, technologií zpracování chmele a výroby piva.

Konference je součástí širších odborných a kulturních aktivit, kterými NZM v posledním půl roce prezentuje dějiny pivovarství, sladovnictví a chmelařství v českých zemích. Od 26. 9. 2005 do 31. 3. 2006 je zde otevřena velká výstava „Kde se pivo vaří...“, která představuje vývoj těchto oborů v českých zemích, od 10. ledna do 15. března 2006 probíhá v muzeu soutěžní „Festival TV reklam piva“.

Přihlášky na konferenci je možné získat na [www.nzm.cz](http://www.nzm.cz) nebo u Mgr. Lucie Dolanské, NZM, Kostelní 44, 170 00, Praha 7, tel. 220 308 373, e-mail: [lucie.dolanska@nzm.cz](mailto:lucie.dolanska@nzm.cz).

**Termín pro registraci přihlášek je do 17. 3. 2006.**

Marie Buňátová

### František Bartoš – Dialektolog, pedagog a národopisec

Muzeum jihovýchodní Moravy ve Zlíně a Knihovna Františka Bartoše ve Zlíně ve spolupráci s Českou národopisnou společností, Ústavem evropské etnologie MU Brno, Etnologickým ústav AV ČR a s Ústavem pro jazyk český AV ČR vás srdečně zvou na interdisciplinární konferenci u příležitosti stého výročí úmrtí dialektologa, pedagoga a národopisce Františka Bartoše (1837–1906).

Uspořádání konference, která proběhne ve Zlíně 25.–26. dubna 2006, inspirovalo století, které uplynulo od

jeho smrti. V něm se prokázala jak životnost podstatné části Bartošova díla, tak stálá aktuální potřeba toto dílo studovat a zpřístupňovat.

Předpokládáme, že konference vytvoří optimální podmínky pro prezentaci nových poznatků a pro zařazení Bartošova díla z hlediska rámce dosavadních výzkumů jednotlivých vědních oborů, k jejichž vývoji přispěl. Uspořádáním tohoto mezioborového setkání pokračuje Muzeum jihovýchodní Moravy ve Zlíně v naplňování programu, jehož

základ byl položen na Konferenci československých etnografů a folkloristů, která zde proběhla u příležitosti jubilea Františka Bartoše před čtyřiceti lety.

#### Hlavní referáty

PhDr. Zuzana Malcová, Mgr. Michal Beneš, CSc.: Mezinárodní a státní aktivity k uchování a rozvoji lidové kultury v ČR; PhDr. Karel Pavlišťík, CSc.: Naše bartošovská bilance (mezi dvěma konferencemi); prof. PhDr. Richard Jeřábek, DrSc.: Dílo Františka Bartoše v českém národopise; PhDr. Martina Pavlicová, CSc., Mgr. Lucie Uhlíková, Ph.D.: Doboové reakce na dílo Františka Bartoše; prof. PhDr. Dušan Holý, DrSc.: Resumé o neuskutečněné reedici Bartošových písno-

vých sbírek; prof. PhDr. Rudolf Šrámek, CSc.: František Bartoš a slovní zásoba nářečí na Moravě; PhDr. Stanislava Kloferová, CSc.: Bartošova Dialektologie moravská a Český jazykový atlas; PhDr. Jana Obrovská, PhDr. Iva Kolářová, CSc.: Klasifikace morfologických a syntaktických jevů v učebnicích F. Bartoše ve světle gramatického učiva v současných učebnicích.

Předběžné přihlášky zašlete **do 20. 3. 2006** na adresu: Muzeum jihovýchodní Moravy ve Zlíně, Soudní 1, 762 57 Zlín nebo e-mailem: a.prudka@muzeum-zlin.cz (podrobné informace dostanou přihlášení aktuálně).

Alena Prudká

### Přihláška na konferenci František Bartoš – Dialektolog, pedagog a národopisec

Jméno, příjmení, titul:		
Adresa:		
Telefon:	Fax:	E-mail:
Předběžný název příspěvku:		
Požaduji ubytování 25.–26.4.2006	Ano - Ne	

## Diskuse

### Jsou muzea draze placeným vetešnictvím?

*Ta slova v názvu mého článku lze skutečně čas od času slyšet, a to i na velmi oficiálních jednáních a bez otázky. Sám jsem je slyšel za uplynulých 15 let už vícekrát, vždy z úst veřejně činných osob, naposledy před několika týdny. Muzejní obec by mělo zajímat, proč se to děje, vždyť slova, která degradují význam muzeí, se zavrtávají jako přísloveční červíci do povědomí veřejnosti a v konečné fázi spoluvytvářejí obecné mínění o muzeích. Je-li toto mínění pro muzea nepříznivé, promítne se to dříve nebo později a více či méně do konkrétního rozhodování o muzeích, do návštěvnosti, ovlivní to ochotu uvolňovat finanční prostředky na provoz a činnost muzeí atp. Pokusím se proto hledat odpověď na otázku, proč je význam muzejních sbírek stále znovu a znovu snižován přirovnáním k vetešnictví, a třeba i vyvolat na toto téma širší diskusi. Nejčastější odpovědí je, že autor takového přirovnání o muzeích nic neví, kdoví, kdy byl v nějakém muzeu naposledy, bude to asi člověk veskrze nekulturní. Taková odpověď je také nejjednodušší. Není v ní však obsažena žádná reflexe vlastní viny na „nekulturních“ výroch o muzeích a je to odpověď zpravidla nepravdivá. Těch dehonestujících výroků se totiž většinou dopouštějí lidé, které za nekulturní rozhodně nelze ani považovat. Pravda, obvykle nejde o pravidelné návštěvníky muzea, ale těch bývá v populaci tak kolem 20%, takže to nemůže být kritériem „nekulturnosti“. Abychom se tedy dopátrali odpovědi na naši otázku, musíme předpokládat, že autoři výroků o muzeu-vetešnictví pro ně mohou mít velmi pádné důvody, které stojí za vážné zamyšlení. Například:*

#### 1. Ovlivnění vlastní zkušeností z minulosti

V české populaci je stále spousta těch, kteří odvozují své vlastní zkušenosti s muzeem od povinných školních návštěv „budovatelských“ muzejních výstav a nudných, „vývojových“ expozic se spoustou prapodivných předmětů, o jejichž smyslu je nikdo nepřesvědčil. Tito lidé se možná právě proto nestali pravidelnými návštěvníky muzeí a nemohli tudíž zaregistrovat změny, které se za posledních pat-

náct let i v českém muzejnictví uskutečnily anebo prostě patří k těm 80% populace, do jejichž životního stylu návštěvování muzeí nepatří.

Některé z těchto lidí však nicméně jejich profesní kariéra přivede do situací, kdy jsou povoláni k tomu, aby se k muzejnictví a muzeím vyjadřovali nebo dokonce o věcech muzejních rozhodovali (úředníci, ministři, hejtmané, poradci, asistenti, zastupitelé, poslanci, senátoři...). Jsou při tom, pochopitelně, svou osobní zkušeností ovlivněni. Jen někteří se snaží vytvořit si o muzeích aktuální představu, ale ani to nemusí být důvodem k tomu, aby své mínění o muzeích přehodnotili, z důvodů uvedených níže.

V české populaci je ještě víc těch, kteří mají – vlivem prostředí (režimu), v němž vyrůstali – deformovaný vztah k historii, ke kulturním hodnotám atp. Chybí zde ono „kulturní niveau“, které samo o sobě formuje nejen názory, ale i jejich vyjadřování. Jsme ve stádiu permanentních změn a permanentního hledání sebe samých, v němž se možná častěji než jinde nosí snaha „hledat nahé krále za každou cenu“, být tím, kdo se nebojí říct – podle svého mínění – pravdu, byť třeba krutou, rozbít mýty a staré pořádky. To je jistě dobře, pokud následuje adekvátní reakce těch, kdo vidí, že jde o mýty a staré pořádky pouze domnělé – a mají stejnou odvahu.

#### 2. Ovlivnění vlastní zkušeností aktuální

Pojďme nyní na exkurzi do muzea s člověkem, který není pravidelným návštěvníkem muzeí a má o muzeích na základě vlastní zkušenosti z minulosti nelichotivé mínění, ale má se z titulu své funkce či pracovní náplně k muzeím vyjadřovat nebo o nich dokonce rozhodovat, a proto si chce své představy o muzeích aktualizovat. Jako „nenávštěvník“ muzejními výstavami obvykle jen „proběhne“ a příliš neposlouchá řeči muzejníků o tom, jak jsou ty výstavy úžasné (bodejť by si je nechválili!). To, co ho ale nepochybně zaujme je *depozitář*. Jednak proto, že v něm třeba ještě nikdy nebyl, a jednak proto, že ho zajímají ty tisíce (desetitisíce, statisíce,